

مقدمه:

بیمه گر (شرکت بیمه) برای ارزیابی ریسک به اطلاعاتی نیاز دارد که آن را نخست از متن فرم پیشنهاد بیمه متقاضی کسب می‌کند، اطلاعات ارائه شده باید به گونه‌ای باشد که بیمه گر قادر به :

۱- قبول یا عدم قبول پیشنهاد بیمه

۲- تعیین نرخ و محاسبه حق بیمه

۳- تعیین وضعیت مورد بیمه

باشد و در صورتی که فرم پیشنهاد کامل نباشد از اطلاعات گزارش کارشناس بازدید اولیه استفاده می‌شود. بنابراین این **دقت نظر** کارشناس بازدید اولیه و رعایت نکات زیر نقشی بزرگ در انتخاب ریسک مناسب توسط بیمه گر را به دنبال خواهد داشت. قبل از پرداختن به مبحث بازدید اولیه ضروری است با چند واژه متداول و کاربردی در این قسمت و تعاریف آن‌ها آشنا شویم:

• وسیله نقلیه زمینی :

عبارتست از هر نوع وسیله نقلیه اعم از موتور و غیر موتوری و یدک قابل اتصال که با نیروی محرکه از طریق موتور یا غیر آن که با چرخ بر روی زمین قابل حرکت است و به موجب مقررات مربوطه مستلزم شماره‌گذاری و رانندگی با آن نیاز به گواهینامه مجاز دارد. (ماده ۹۹ راهورناجا)

• مشخصات خودرو :

قسمتی از اظهارات متقاضی بیمه شخص ثالث یا بیمه بدنه مربوط به مشخصات خودرو است. اجزاء اصلی این مشخصات عبارتند از نوع وسیله، شماره خودرو، شماره موتور، شماره شاسی، رنگ، سال ساخت، تعداد سیلندر و نوع استفاده و ارقام فرعی و مورد نظر برخی از بیمه‌گران عبارتند از نوع پلاک، نوع اتاق و سیستم خودرو.

• تعریف شاسی و شماره شاسی و انواع آن :

شاسی یک چارچوب یا زیر ساخت فلزی است که اتاق خودرو روی آن قرار می‌گیرد که در یک نوع، شاسی و اتاق یکپارچه نیستند (کامیون‌ها، کشنده‌ها، اکثر خودروهای شاسی بلند و وانت‌ها) و در نوع دیگر، شاسی و اتاق به صورت یکپارچه (خودروهای سواری) می‌باشند. شاسی یکی از قطعات و قسمت‌های اصلی خودرو محسوب می‌شود و شرکت سازنده شماره‌ای را بر روی آن جهت شناسایی حک می‌کند. شماره شاسی در کارت شناسایی اتومبیل درج می‌شود و جزء مشخصات خودرو در بیمه‌نامه است که در جریان بازدید اولیه و بازدید سلامت، اصالت شماره شاسی و مطابقت آن با شماره مندرج در کارت شناسایی خودرو کنترل می‌شود. خودروسازها معمولاً سه نوع شماره شاسی را بر روی بدنه خودرو درج می‌نمایند :

۱- **حک شده**

۲- پلاکت

۳- برچسبی

• قطعات اصلی و لوازم اضافی خودرو :

قطعات اصلی خودرو عبارتند از کلیه قسمت‌های اساسی شامل: محور، موتور، شاسی، اتاق و رنگ خودرو که تعویض آنها باعث تغییر مشخصات اساسی وسیله نقلیه می‌شود و نیاز به مجوز از راهور ناجا را دارد. سپرهای جلو و عقب، چراغها، جلو پنجره، گلگیرها، شیشه‌ها، درب موتور، درب‌ها، درب صندوق، رکاب‌ها، جلو داشبورد، صندلی‌ها، برف پاک کن شیشه و چراغ از قطعات قابل رویت و ظاهری خودرو می‌باشند. اشیایی که شخصی به غیر از شرکت سازنده خودرو بعداً در داخل یا روی آن نصب کرده باشد لوازم اضافی تلقی می‌شود، این لوازم عبارتند از باربند، سیستم صوتی و کلیه تجهیزات جانبی آن، دزدگیر، کولر و یا لوازم جایگزین لوازم اصلی مانند چراغ و رینگهای اسپرت، لاستیک پهن، باله و... . در فرم پیشنهاد بیمه بدنه معمولاً قسمتی برای درج این لوازم وجود دارد که کارشناس بازدید اولیه باید ارزش لوازم اضافی را نیز درج نماید.

نکته : اگر بیمه‌گذار درخواست پوشش سرقت درجای لوازم اضافی را نکرده باشد، ثبت و ارزش‌گذاری لوازم اضافی جهت پوشش خطرات اصلی (آصا، حادثه، سرقت کلی) الزامی می‌باشد.

• ماده ۷۲۰ قانون مجازات اسلامی در خصوص تغییر قطعات اصلی خودرو :

هرکس به نحوی از انحا در شماره شاسی، موتور یا پلاک وسیله نقلیه موتوری و یا پلاک های موتور و شاسی که از طرف کارخانه سازنده حک یا نصب شده، بدون تحصیل مجوز از راهور تغییری دهد و آن را از صورت اصلی کارخانه خارج کند از ۶ ماه تا یکسال به حبس محکوم خواهد شد، در غیر این صورت باید پیش‌تر مجوز لازم را از شماره‌گذاری راهور دریافت نماید. (ماده ۷۲۰ قانون مجازات اسلامی)

• بازدید اولیه خودرو :

بیمه نامه بدنه فقط براساس اظهارات متقاضی در فرم پیشنهاد بیمه صادر نمی‌شود و اتمویل پیشنهاد شده برای بیمه بازدید خواهد شد. این عمل که بازدید اولیه نام دارد به چند دلیل انجام میشود:

- ۱- کارشناس بازدید با رویت و مطابقت مشخصات خودرو (مانند شماره شاسی و موتور) با مندرجات کارت شناسایی آن و مشخصات اظهار شده، اصالت خودرو را احراز می‌کند.
- ۲- چون اصل بر بیمه کردن خودروی سالم و دارای شرایط مناسب برای رانندگی است با این بازدید از سلامت خودرو پیشنهاد شده، برای بیمه اطمینان حاصل می‌شود.
- ۳- بازدید اولیه ممکن است به دلایلی مانند تشدید خطر، ارزش غیر متعارف لوازم اضافی در خودرو و یا تغییر در مشخصات، بیمه‌گر را از بیمه کردن آن بازدارد.
- ۴- با بازدید خودرو ارزش روز آن در بازار برآورد می‌شود تا متقاضی بیمه در صورت لزوم و تمایل، ارزش اظهار شده در فرم پیشنهاد بیمه را مورد تجدید نظر قرار دهد.

دقت شود : یکی از مهمترین اهداف بازدید اولیه خودرو بررسی اصالت خودرو بر اساس بازدید از شماره شاسی حک شده و انطباق آن با مندرجات کارت وسیله نقلیه توسط شخص کارشناس می‌باشد.

نکته : تجدید بیمه‌نامه بدنه مستلزم بازدید مجدد نیست مگر آنکه در خودرو تغییراتی مانند افزودن لوازم اضافی انجام شده باشد، ارزش خودرو بطور غیرمتعارف افزایش یافته و یا بین دو بیمه نامه فاصله زمانی ایجاد شده باشد. همچنین جهت صدور بیمه‌نامه شخص ثالث برای اولین بار یا در صورت وجود فاصله زمانی بین دو بیمه‌نامه، بازدید خودرو الزامیست.

نکات مهم در بازدید اولیه

۱. داشتن کد کارشناسی یا مجوز بازدید اولیه از مدیریت بیمه‌های خودرو الزامی است.
۲. خودرو هنگام بازدید اولیه باید تمیز بوده بطوریکه قسمت‌های آسیب دیده خودرو قابل رویت باشد. از بازدید خودرو در محل‌های کم نور و تاریک خودداری شود.
۳. ساعت، تاریخ و محل بازدید را در برگه بازدید اولیه ثبت کرده و درج تاریخ به حروف هم الزامیست.
۹۰/۰۲/۱۴ = چهارده/دو/نود

۴. برای تأیید **اصالت خودرو** در بازدید اولیه مهمترین نکته کنترل و بازدید شماره شاسی **حک شده** روی بدنه خودرو است. محل حک شماره شاسی بر روی خودروهای مختلف به تناسب نوع خودرو و شرکت سازنده خودرو متفاوت است. شماره شاسی را معمولاً بر روی نقاطی از بدنه حک می‌کنند که تا حد ممکن در تصادفات از بین نرود و اصالت خودرو بعد از تصادف هم قابل تشخیص باشد و کارشناس می‌بایست آن‌ها را با کارت مشخصات وسیله نقلیه یا سند مالکیت آن مطابقت دهد.



شماره شاسی حک شده
روی بدنه



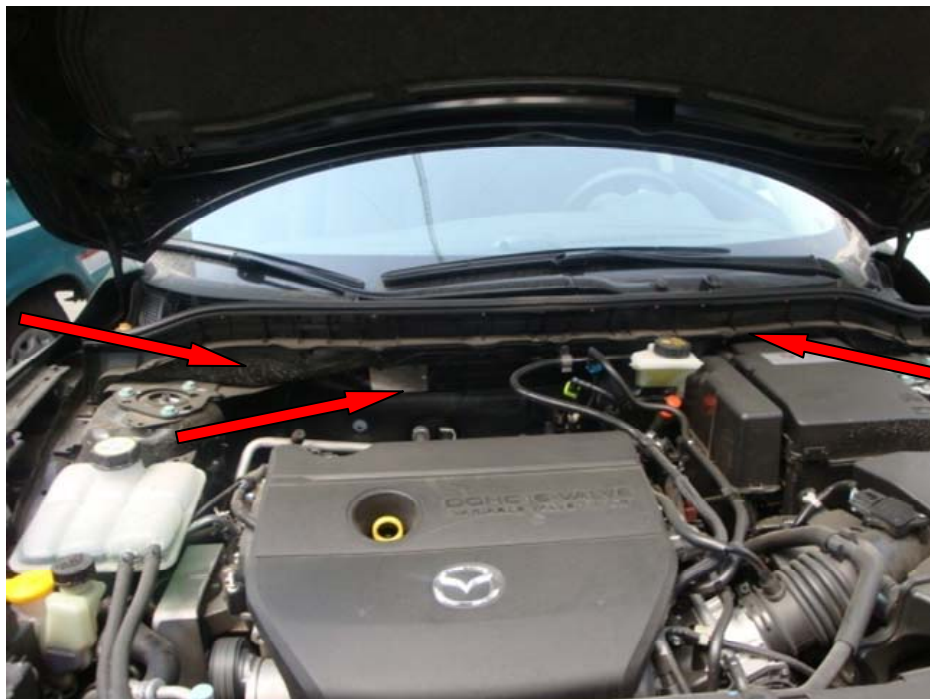
شماره شاسی روی پلاک
سینی



شماره شاسی روی سند
خودرو

نقاطی که معمولاً شماره شاسی بر روی آن حک می‌شود عبارتند از :

۱- سینی شاسی پشت موتور (سینی شاسی پشت داشبورد) : محل حک شماره شاسی روی سینی پشت موتور خودروهای مختلف می‌تواند در سمت راست، وسط و یا سمت چپ خودرو باشد.



۲- ناودانی سینی شاسی پشت موتور : به طور مثال شماره شاسی حک شده روی خودروی ام‌وی‌ام و دوو ماتیز داخل ناودانی سینی شاسی پشت موتور می‌باشد و یا شماره شاسی خودروی سوزوکی ویتارا روی لبه ناودانی سینی شاسی پشت موتور حک شده است.



۳- روی سر کمک جلو سمت راست :



۴- پشت چرخ جلو سمت راست :



۵- سینی شاسی گلگیر سمت راست :



۶- زیر صندلی جلو سمت راست :



۷- زیر صندلی جلو سمت راست نزدیک رکاب : مانند دوو سی یلو



۸- زیر صندلی عقب سمت راست یا زیر صندلی عقب سمت راست نزدیک رکاب :



۹- وسط صندلی عقب پشت کنسول :



۱۰- لبه سینی جلوی موتور : مانند کیا سورنتو.



۱۱- روی تیغه شاسی سمت چپ : مانند نیسان وانت.



۱۲- پشت چرخ عقب سمت چپ روی تیغه شاسی : مانند وانت کاپرا.

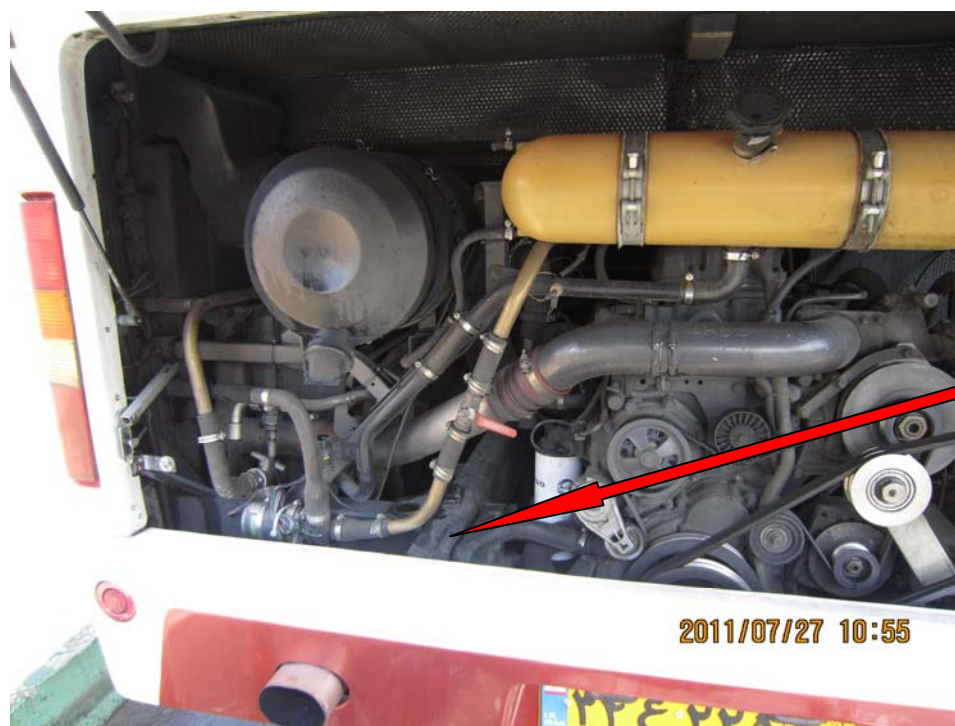


۱۳- روی تنه شاسی پشت چرخ جلو سمت راست : (اغلب خودروهای سنگین مانند کامیون‌ها، کشنده‌ها، کامیونت‌ها)





۱۴- روی تیغه شاسی داخل محفظه موتور : روی تیغه شاسی چپ و راست داخل محفظه موتور معمولاً شماره شاسی اتوبوس ها حک میشود.



۱۵- محل نصب پلاکت و شماره شاسی حک شده یدک‌ها: معمولاً پلاکت مشخصات در قسمت جلوی یدک نصب شده و شماره شاسی حک شده روی تیغه شاسی سمت راست نزدیک به جلوی شاسی حک می‌شود.



البته محل‌هایی مانند :

- روی شاسی پشت چرخ جلو سمت چپ (مزدآوانت)
- سینی شاسی گلگیر جلو سمت چپ (خودروی سیناد)
- کف صندوق عقب (در بعضی از مدل‌های وارداتی مگان)

و سایر نقاط دیگر هم به عنوان محل حک شماره شاسی برای تعداد محدودی از خودروها انتخاب شده است که خیلی متداول نیستند.

با دانستن محل‌هایی که معمولاً شماره شاسی بر روی آن نقاط حک می‌شود چنانچه از محل حک شماره شاسی خودرویی مطلع نباشیم با کنترل کردن نقاط مذکور می‌توانیم محل حک شماره شاسی آن خودرو را پیدا کنیم.

محل شماره شاسی حک شده برخی از خودروها عبارتند از :

بنز : محل حک شماره شاسی خودروهای کلاس C و E و مدل‌های دیگر اغلب زیر صندلی جلو سمت راست و خودروهای بنز مدل S وسط صندلی عقب پشت زیر دستی می‌باشد. (در بعضی از مدل‌ها ممکن است در نقاط دیگری حک شده باشد.)

بام و : محل حک شماره شاسی خودروهای BMW اکثراً روی سر کمک جلو سمت راست می‌باشد. (در بعضی از مدل‌ها ممکن است در نقاط دیگری حک شده باشد.)

پروتون : محل حک شماره شاسی مدل‌های مختلف آن اغلب روی سینی شاسی پشت موتور می‌باشد.

تویوتا : محل حک شماره شاسی خودروهای تویوتا اغلب زیر صندلی جلو سمت راست می‌باشد. در خودروهای شاسی بلند (SUV) مانند لندکروز یا پرادو که اتاق و شاسی یکپارچه نیستند و مجزا می‌باشند، شماره شاسی روی تیغه شاسی پشت چرخ جلو سمت راست حک شده است. در خودروهای لکسوس نیز شماره شاسی معمولاً در دو قسمت زیر صندلی جلو سمت راست و یا سینی شاسی پشت موتور حک شده است.

مگان : محل حک شماره شاسی این خودرو معمولاً روی سینی شاسی پشت موتور و یا سینی شاسی گلگیر سمت راست می‌باشد.

زانتیا : محل حک شماره شاسی این خودرو روی سینی شاسی پشت موتور (سمت راننده) واقع شده است.

فیات سینا : محل حک شماره شاسی این خودرو زیر صندلی جلو سمت راست می‌باشد

کیا : محل حک شماره شاسی اکثر مدل‌های کیا زیر صندلی جلو سمت راست می‌باشد.

مزدا : محل حک شماره شاسی اکثر مدل‌های مزدا روی سینی شاسی پشت موتور می‌باشد.

نیسان : محل حک شماره شاسی این نوع خودروها معمولاً زیر صندلی جلو سمت راست (مانند مورانو) و یا سینی شاسی پشت موتور (مانند ماکسیما و نیسان پیکاپ سمت راننده) می باشد.

هیوندای : محل حک شماره شاسی مدل های مختلف هیوندای اغلب روی سینی شاسی پشت موتور و یا زیر صندلی جلو سمت راست می باشد.

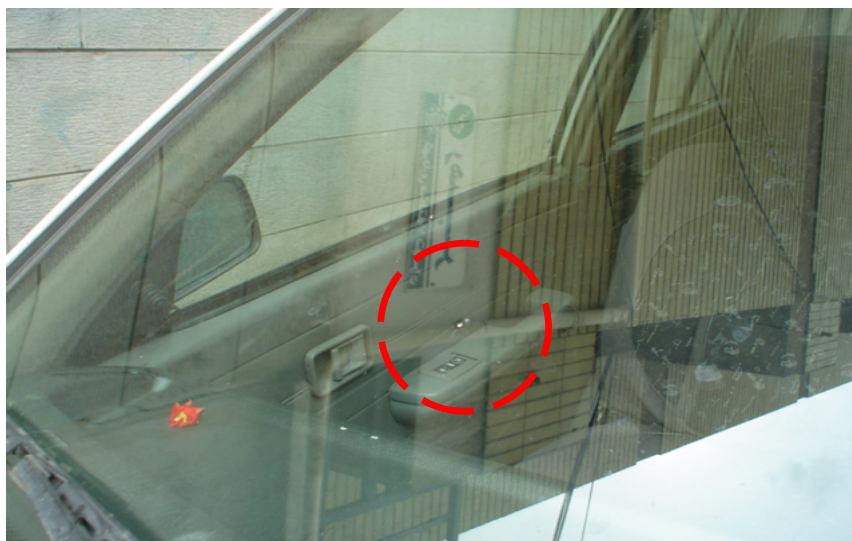
شماره شاسی خودروهایی که محصول خودروسازهای داخل کشور هستند مانند پژو ۴۰۵، پارس، سمند، روآ، تیبا، پراید، تندر ۹۰، ریو، زانتیا و... معمولاً بر روی سینی شاسی پشت موتور حک شده است. در مدل های قدیمی تر پژو ۴۰۵ و یا پارس شماره شاسی حک شده زیر صندلی عقب سمت راست نزدیک رکاب حک شده است. شماره شاسی پژو ۲۰۶ زیر صندلی عقب سمت راست یا روی سر کمک جلو راست و پژو ۲۰۷ آی نیز روی سر کمک جلو سمت راست حک شده است. (محل حک شماره شاسی برخی از خودروها در پیوست آمده است.)

محل شماره شاسی حک شده و پلاکت برخی از موتور سیکلت ها در زیر نشان داده شده است :

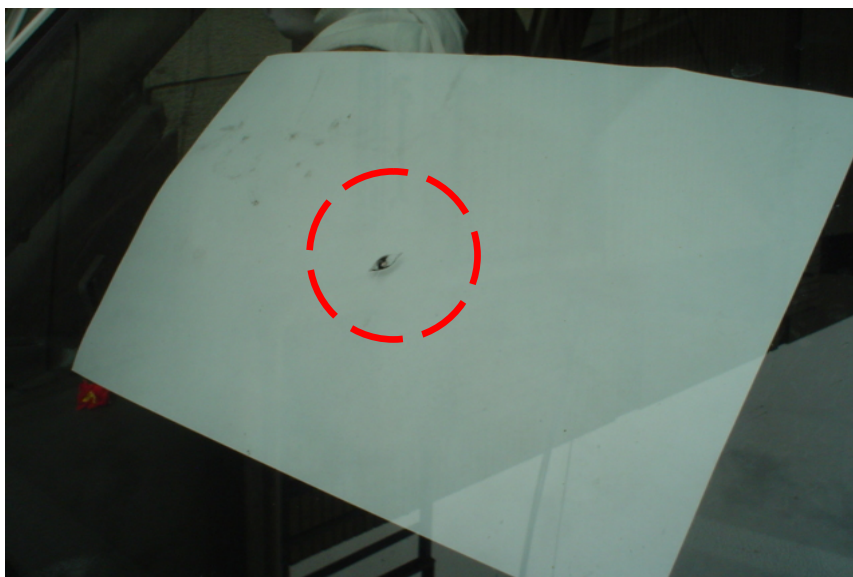




۵. شیشه های خودرو از **زوایای مختلف** (از داخل و خارج خودرو) کنترل شود و چنانچه روی شیشه ها برچسب نصب شده باشد حتما شکستگی احتمالی زیر برچسب و برف پاکن کنترل شود.
در تصویر ۱ شکستگی شیشه با توجه به زاویه دید به وضوح مشخص نیست ولی در تصویر ۲ با ایجاد یک زمینه مناسب شکستگی رویت می شود.



تصویر ۱



تصویر ۲

۶. هرگونه لوازم که به صورت اختصاصی توسط مالک بر روی خودرو نصب شده است جزء لوازم اضافی در برهه بازدید با ذکر قیمت شرح داده شود. در بازدید از خطر عقب، چراغ های جلو و رینگ و لاستیک از فابریک یا غیرفابریک بودن اطلاع کسب کرده و در صورت غیرفابریک بودن درج ارزش آن ها الزامی است. در صورت گازسوز بودن و وجود کیسول گاز، با کنترل کارت و شناسنامه مالکیت خودرو، از فابریک بودن یا نبودن آن اطلاع حاصل کرده و در فرم گزارش بازدید اولیه به آن اشاره شود.



خودرو با لوازم فابریک



خودرو با لوازم غیرفابریک



رینگ و لاستیک غیرفابریک



رینگ و لاستیک فابریک

۷. مشخصات کامل سیستم صوتی اعم از اصلی یا غیر اصلی، شرکت سازنده و مدل، کشویی یا پندلدار بودن آن با ذکر ارزش در گزارش حتماً قید شود.



برند شرکت سازنده خودرو

پخش فابریک



پخش غیر فابریک



پخش غیر فابریک

© 2009 CNET Networks, Inc.

۸. چنانکه خودرو از نوع نادر باشد حتما استثنایی بودن آن در گزارش لحاظ شود. اگر قیمت قطعات خودرویی متناسب با قیمت روز خودرو نباشد (قیمت قطعات نسبت به قیمت خودرو بسیار بالا باشد) یا نمایندگی مجاز و خدمات پس از فروش نداشته باشد آن خودرو جزء خودروهای استثنایی محسوب می‌شود.



فورد موستانگ یکی از خودروهای استثنایی (تمامی خودروهای گذر موقت)



اپل امگا (Opel Omega) ، یکی از خودروهای استثنایی

۹. مواضع آسیب دیده به دقت طبق فرم گزارش بازدید اولیه بیمه بدنه خودرو تکمیل و **میزان خسارت** ارزیابی شده در گزارش قید شود. کارشناس برای ارزیابی خسارت بدنه باید حتماً نوع رنگ و ارزش آن و اجرت صافکاری و نقاشی را بداند. در بازدید از بدنه حتماً زه‌ها، سپرها، شکستگی احتمالی روی تمامی چراغ‌ها و پایه‌های آن و کلیه قطعات پلاستیکی و از جنس فایبرگلاس، دفرمگی احتمالی روی سقف (خصوصاً خودروهای شاسی بلند) و رنگ پدیدگی‌ها را چک کنید. گاهی اوقات زه‌های تزئینی خراش‌ها و محل‌های تصادف را پنهان می‌کنند.

۱۰. در صورت مشاهده مغایرت در مشخصات خودروی مورد بازدید با کارت شناسایی آن، بازدید اولیه پس از رفع مغایرت امکانپذیر می‌باشد.

۱۱. در تعیین **ارزش روز** خودرو دقت کافی بعمل آید. قیمت روز به مدل، آپشن‌های موجود در خودرو، کارکرد، میزان سلامت بدنه و سلامت فنی خودرو بستگی دارد. ارزش روز خودرو هنگام پرداخت خسارت جهت اعمال ماده ۱۰ و ماده ۱۹ قانون بیمه اهمیت بسیاری دارد.

۱۲. در بازدید از سپرها از تعمیر بودن یا نبودن آن‌ها اطلاع حاصل نموده و در صورت تعمیری بودن، محل تعمیر در گزارش قید شود. (خصوصاً خودروهای مدل بالا)

۱۳. در هنگام بازدید از ایربگ داشبورد از سالم بودن روکش داشبورد و در مواردی که بین پوسته داشبورد و مجموعه ایربگ شکاف وجود دارد از اینکه ایربگ عمل نکرده باشد، اطمینان حاصل شود.



۱۴. در صورت ساده نبودن سقف خودرو(شیبی داغ یا سانروف بودن Sunroof) باید به فابریک بودن یا نبودن و نوع آن(کشویی، پانوراما و...) اشاره شود.

انواع سانروف

۱۴-۱- sunroofs pop-up : ساده ترین انواع سانروف های دستی هستند و با فشار دادن اهرم (مطابق شکل) دریچه سانروف باز می شود.



۱۴-۲- sunroofs Spoiler : این نوع سانروف ها به صورت کشویی باز و بسته می شوند و ویژگی مثبت این نوع باز و بسته شدن سریع و راحت بودن و ایجاد نور یکنواخت می باشد. سانروف های کشویی اغلب برقی هستند.



۱۴-۳- sunroofs Inbuilt : سانروف هایی هستند که پانل آن‌ها وارد سقف می شود. این سانروف ها از فضای اتاق کم می کنند چون نیاز به سقف ضخیمتری دارند. در قدیم این نوع سانروف ها فلزی بودند و هم‌رنگ بدنه رنگ می شدند ولی امروزه از صفحات شیشه ای ساخته می شوند.



۱۴-۴- Panoramic roof systems (سقف پانوراما) : این مدل از سقف‌ها جدیداً اختراع شده که از یک یا دو پانل شیشه‌ای بزرگ تشکیل می‌شود به صورتی که نمای بیرونی سقف از جنس شیشه می‌باشد و سرنشینان جلو و عقب به طور مجزا می‌توانند از آن استفاده کنند.



۱۵. درج مهر در کنار امضای کارشناس در پایین برگه گزارش الزامیست.

ردیف	نوع و سیستم خودرو	محل حک شماره شاسی
۱	اپل آسترا	مجاور صندلی جلو سمت راست جنب رکاب
۲	اپل وکترا	مجاور صندلی جلو سمت راست جنب رکاب
۳	اپل امگا	مجاور صندلی جلو سمت راست جنب رکاب
۴	اپل کالبرا	مجاور صندلی جلو سمت راست جنب رکاب
۵	اپل کورسا	سینی شاسی پشت موتور
۶	ام جی MG	سینی شاسی پشت موتور
۷	ام وی ام	داخل ناودانی سینی شاسی پشت موتور
۸	بامو ۳۲۰ آی	سر کمک جلو سمت راست
۹	بامو ۷۳۰ ال آی	سر کمک جلو سمت راست
۱۰	بامو X۳	سینی شاسی پشت موتور
۱۱	بامو ۵۳۰ آی	سر کمک جلو سمت راست
۱۲	بامو Z۳	سینی شاسی پشت موتور
۱۳	بامو ۷۲۸	سر کمک جلو سمت راست
۱۴	بامو ۳۱۸ آی	سر کمک جلو سمت راست
۱۵	بامو Z۴	سر کمک جلو سمت راست
۱۶	بنز C۱۸۰	زیر صندلی جلو سمت راست
۱۷	بنز E۲۲۰	سینی شاسی پشت موتور
۱۸	بنز C۲۴۰	زیر صندلی جلو سمت راست
۱۹	بنز C۲۳۰	زیر صندلی جلو سمت راست
۲۰	بنز E۲۴۰	زیر صندلی جلو سمت راست
۲۱	بنز S۲۵۰	وسط صندلی عقب پشت زیر دستی (در مدل‌های قدیمی‌تر زیر صندلی جلو سمت راست)
۲۲	بنز ML۳۵۰	زیر صندلی عقب سمت راست
۲۳	بنز S۵۰۰	وسط صندلی عقب پشت زیر دستی (در مدل‌های قدیمی‌تر زیر صندلی جلو سمت راست)
۲۴	بنز E۲۰۰	زیر صندلی جلو سمت راست
۲۵	بنز E۲۳۰	سینی شاسی پشت موتور
۲۶	بنز MB۱۴۰ ایران خودرو	پشت چرخ جلو سمت راست
۲۷	پژو ۵۰۴	سینی شاسی گلگیر سمت راست
۲۸	پژو ۳۰۷	سینی شاسی گلگیر سمت راست
۲۹	پژو ۴۰۷	سینی شاسی گلگیر سمت راست
۳۰	پژو ۶۰۵	لبه سینی شاسی پشت موتور
۳۱	پژو ۲۰۶	سر کمک جلو سمت راست یا زیر صندلی عقب سمت راست
۳۲	پژو ۲۰۷ آی	سر کمک جلو سمت راست
۳۳	پژو ۴۰۵	سینی شاسی پشت موتور (در مدل‌های پایین‌تر زیر صندلی عقب سمت راست نزدیک رکاب)
۳۴	پژو پارس	سینی شاسی پشت موتور (در مدل‌های پایین‌تر زیر صندلی عقب سمت راست نزدیک رکاب)
۳۵	پژو GLI ۴۰۵	سینی شاسی پشت موتور (در مدل‌های پایین‌تر زیر صندلی عقب سمت راست نزدیک رکاب)
۳۶	پژو RD	زیر صندلی عقب سمت راست
۳۷	پیکان	زیر صندلی عقب سمت راست
۳۸	پراید	سینی شاسی پشت موتور

ردیف	نوع و سیستم خودرو	محل حک شماره شاسی
۳۹	پاژن GLV۳۰۰۰	پشت چرخ جلو سمت راست
۴۰	پروتون GEN۲	سینی شاسی پشت موتور
۴۱	پروتون ویرا	سینی شاسی پشت موتور
۴۲	تیبا	سینی شاسی پشت موتور
۴۳	تویوتا یاریس	زیر صندلی جلو سمت راست
۴۴	تویوتا کمری	زیر صندلی جلو سمت راست
۴۵	تویوتا لندکروز	پشت چرخ جلو سمت راست
۴۶	تویوتا پرادو	پشت چرخ جلو سمت راست
۴۷	تویوتا کرولا GLI	سینی شاسی پشت موتور
۴۸	تویوتا کریسیدا	سینی شاسی پشت موتور
۴۹	تویوتا اکو	سینی شاسی پشت موتور
۵۰	تویوتا لکسوز RX۳۵۰	زیر صندلی جلو سمت راست
۵۱	تویوتا لکسوز IS۳۰۰	سینی شاسی پشت موتور
۵۲	دوو سی یلو	زیر صندلی جلو سمت راست نزدیک رکاب
۵۳	دوو ماتیز	داخل ناودانی سینی شاسی پشت موتور
۵۴	رنو ۵	سر کمک جلو سمت راست
۵۵	رنو ۲۱	سینی شاسی پشت موتور
۵۶	رنو تندر ۹۰	سینی شاسی پشت موتور
۵۷	رنو مگان	سینی شاسی پشت موتور
۵۸	سمند	سینی شاسی پشت موتور (در مدل‌های پایین‌تر زیر صندلی عقب سمت راست نزدیک رکاب)
۵۹	سوزوکی ویتارا	لبه سینی شاسی پشت موتور
۶۰	سپند PK	سینی شاسی پشت موتور
۶۱	سیناد	سر کمک جلو سمت چپ
۶۲	سیتروئن زانتیا	سینی شاسی پشت موتور
۶۳	فولکس گل	سینی شاسی پشت موتور
۶۴	فیات سینا	زیر صندلی جلو سمت راست
۶۵	کیا ریو	سینی شاسی پشت موتور
۶۶	کیا سورنتو	لبه سینی جلوی موتور سمت راست
۶۷	کیا اسپورتیج	زیر صندلی جلو سمت راست
۶۸	کیا موهاوی	زیر صندلی جلو سمت راست
۶۹	کیا سراتو	زیر صندلی جلو سمت راست
۷۰	کیا کلاروس	سینی شاسی پشت موتور
۷۱	کیا شوما	سینی شاسی پشت موتور
۷۲	موسو	پشت چرخ جلو سمت راست
۷۳	میتسوبیسی گالانت	سینی شاسی پشت موتور
۷۴	میتسوبیسی پاجرو	سینی شاسی پشت موتور (در بعضی مدل‌ها پشت چرخ جلو یا عقب سمت راست)
۷۵	میتسوبیسی لنسر	سینی شاسی پشت موتور
۷۶	مزد ۳	سینی شاسی پشت موتور

ردیف	نوع و سیستم خودرو	محل حک شماره شاسی
۷۷	مزدا ۳۲۳	سینی شاسی پشت موتور
۷۸	آمبولانس مزدا B۲۰۰۰i	پشت چرخ جلو سمت چپ
۷۹	نیسان رونیز	تیغه شاسی سمت راست قسمت وسط
۸۰	نیسان مورانو	زیر صندلی جلو سمت راست
۸۱	نیسان ماکسیما	سینی شاسی پشت موتور
۸۲	نیسان سرانزا	تیغه شاسی سمت راست قسمت وسط
۸۳	نیسان سافاری	پشت چرخ جلو سمت چپ
۸۴	نیسان سانی	سینی شاسی پشت موتور
۸۵	ون غزال ایران خودرو دیزل	پشت چرخ جلو سمت راست
۸۶	هیوندای ورنا	سینی شاسی پشت موتور
۸۷	هیوندای آوانته	سینی شاسی پشت موتور
۸۸	هیوندای سانتافه	سینی شاسی پشت موتور
۸۹	هیوندای IX۵۵ (وراکروز)	سینی شاسی پشت موتور
۹۰	هیوندای توسان	زیر صندلی جلو سمت راست
۹۱	هیوندای سوناتا	سینی شاسی پشت موتور
۹۲	هیوندای اکسنت	سینی شاسی پشت موتور
۹۳	هیوندای اکسل	سینی شاسی پشت موتور
۹۴	هیوندای کوپه	سینی شاسی پشت موتور
۹۵	هوندا آکورد	سینی شاسی پشت موتور
۹۶	هوندا سیویک	سینی شاسی پشت موتور

ردیف	نوع و سیستم خودرو	محل حک شماره شاسی
۱	اتوبوس شهری اسکانیا ۳۱۱۲	روی تیغه شاسی داخل محفظه موتور سمت چپ
۲	اتوبوس بین شهری اسکانیا ۴۲۱۲	روی تیغه شاسی داخل محفظه موتور سمت چپ
۳	اتوبوس بیابانی بنز تیپ رخس C۴۵۷	روی تیغه شاسی داخل محفظه موتور
۴	اتوبوس شهری بنز MO۴۵۷	روی تیغه شاسی داخل محفظه موتور سمت راست
۵	اتوبوس شهری بنز SC۴۵۷	روی تیغه شاسی داخل جعبه اول سمت راست
۶	اتوبوس شهری گازسوز بنز OMG۳۵۵	روی تیغه شاسی داخل محفظه موتور سمت راست پلاکت جوشکاری شده
۷	اتوبوس بنز O ۵۰۰-RS رویال سفر	پشت چرخ جلو سمت راست روی تیغه شاسی
۸	اتوبوس بیابانی رنو (سفر ۳۰۱۲)	روی تیغه شاسی داخل محفظه موتور سمت چپ
۹	اتوبوس ولوو B۱۲	پشت چرخ جلو سمت راست روی تیغه شاسی

ردیف	نوع و سیستم خودرو	محل حک شماره شاسی
۱	وانت کاپرا	پشت چرخ عقب سمت چپ روی تیغه شاسی
۲	وانت ایسوزو	تنه شاسی سمت راست زیر درب جلو
۳	وانت دو کابین مسقف بنز ۱۴۰ MB	پشت چرخ جلو سمت راست روی تنه شاسی
۴	وانت دو کابین پاژن ۳۰۰۰ GLD	پشت چرخ جلو سمت راست روی تنه شاسی
۵	وانت تویوتا لندکروز	پشت چرخ جلو سمت راست روی تنه شاسی
۶	وانت مسقف تویوتا	پایه رکاب جنب صندلی جلو سمت راست
۷	وانت دایهاتسو	پشت چرخ جلو سمت راست
۸	وانت خودروسازان فتح	پشت چرخ جلو سمت راست
۹	وانت کیا ۶ چرخ	پشت چرخ عقب سمت راست
۱۰	وانت دو کابین مزدا وارداتی	پشت چرخ عقب سمت راست
۱۱	وانت دو کابین میتسوبیشی	پشت چرخ عقب سمت راست
۱۲	وانت تک کابین مزدا گروه بهمن	پشت چرخ جلو سمت چپ
۱۳	وانت نیسان زامیاد	تنه شاسی زیر باطری (در وانت‌های وارداتی پشت چرخ جلو سمت چپ)
۱۴	وانت نیسان پیکاپ دو کابین	تنه شاسی سمت راست
۱۵	وانت هیوندا	تنه شاسی سمت راست بین چرخ جلو و عقب
۱۶	وانت پیکان	زیر صندلی سمت راست

ردیف	نوع و سیستم خودرو	محل حک شماره شاسی
۱	کامیون کشنده ایویکو	پشت چرخ جلو سمت راست روی تیغه شاسی
۲	کامیون کشنده بنز اکسور و اکتروس	پشت چرخ جلو سمت راست روی تیغه شاسی
۳	کامیون کمپرسی بنز آتگو ۲۶۲۸	پشت چرخ جلو سمت راست روی تیغه شاسی
۴	کامیون کمپرسی و کشنده BMC	پشت چرخ جلو سمت راست روی تیغه شاسی
۵	کامیون کشنده مان	پشت چرخ جلو سمت راست روی تیغه شاسی
۶	کامیون کشنده ماز	پشت چرخ جلو سمت راست روی تیغه شاسی
۷	کامیون ولوو F۱۲	پشت چرخ جلو سمت راست روی تیغه شاسی
۸	کامیون کشنده ولوو FH۱۲	پشت چرخ جلو سمت راست روی تیغه شاسی
۹	کامیون کشنده اسکانیا R۴۲۰	پشت چرخ جلو سمت راست روی تیغه شاسی